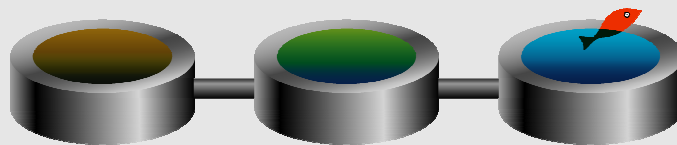


Rapport annuel

PREFECTURE DE LA CHARENTE
Direction Départementale des Territoires de la Charente

Synthèse sur les services d'assainissement collectif du département de la Charente



EXERCICE

2011

Sommaire

INTRODUCTION.....	3
■ OBJET DU DOCUMENT.....	3
■ ORIGINE DES DONNÉES	3
■ REPRESENTATIVITE DES DONNÉES.....	3
■ RECENSEMENTS DES SERVICES D'ASSAINISSEMENT COLLECTIF	
D'ASSAINISSEMENT COLLECTIF	4
■ ORGANISATION ADMINISTRATIVE DES SERVICES	4
■ MODE DE GESTION DES SERVICES	4
■ ORGANISATION DES SERVICES D'ASSAINISSEMENT COLLECTIF	5
■ TAILLE DES SERVICES	5
■ MODE DE GESTION DES SERVICES	6
■ ÉLÉMENTS PATRIMONIAUX.....	7
■ CONNAISSANCE ET DE GESTION PATRIMONIALE DU RÉSEAU.....	7
■ ÉTAT DE LA DETTE.....	8
■ PRIX DE L'ASSAINISSEMENT COLLECTIF	9
■ PRIX MOYEN DU SERVICE	9
■ MONTANT NON PROPORTIONNEL À LA CONSOMMATION.....	9

Introduction

■ OBJET DU DOCUMENT

La présente synthèse a pour objet de donner un aperçu des données relatives aux services d'assainissement collectif pour l'année 2011.

■ ORIGINE DES DONNÉES

Les données concernant l'exercice 2011 ont été récupérées à partir des données des rapports sur le prix et la qualité du service des collectivités ainsi que du système d'information sur les services publics d'eau et d'assainissement (SISPEA) de l'ONEMA.

■ REPRESENTATIVITE DES DONNÉES

Tous les services d'assainissement de la Charente sont recensés y compris leur mode de gestion. Pour les données techniques annuelles sont présentées dans ce document 96 des 136 services du département.

■ Recensements des services d'assainissement collectif

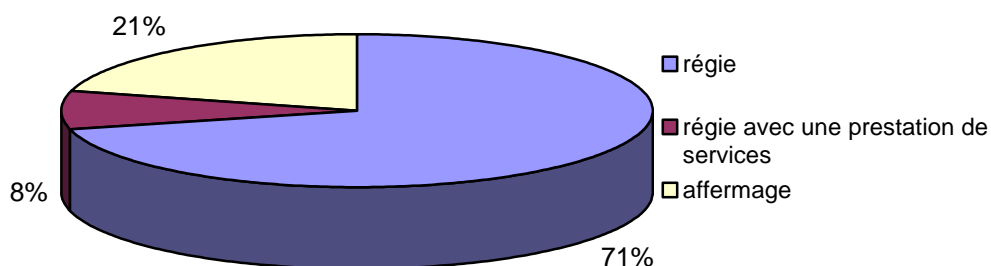
■ ORGANISATION ADMINISTRATIVE DES SERVICES

Compétence	Type de collectivité	Nombre de services
Collecte et épuration	Commune	124
	Syndicat	6
	EPCI à fiscalité propre	6
Total		136

■ MODE DE GESTION DES SERVICES

Mode de gestion	Nombre de services
régie	96
régie avec une prestation de services	12
affermage	28

Répartition des services en fonction du mode gestion



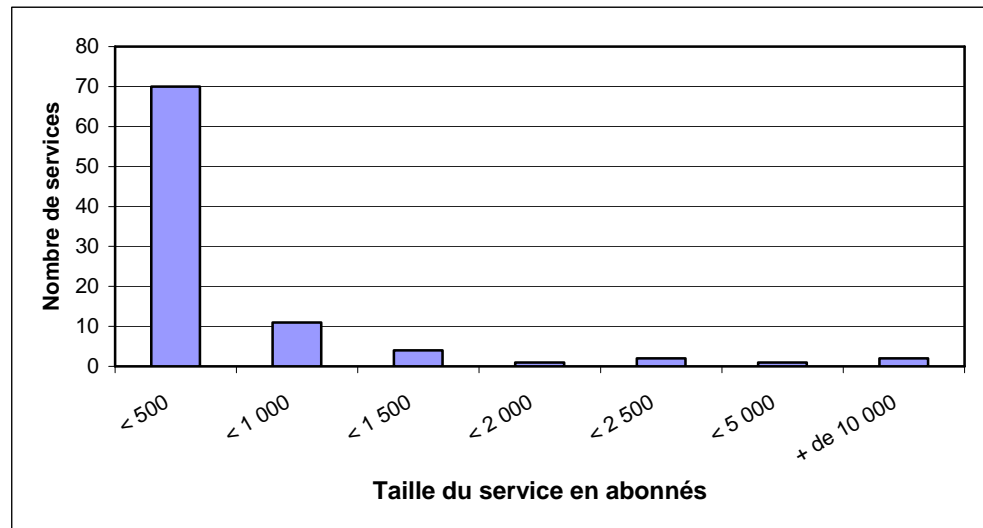
Dans la suite du document seules les données techniques de 96 services sont prises en compte

■ Organisation des services d'assainissement collectif

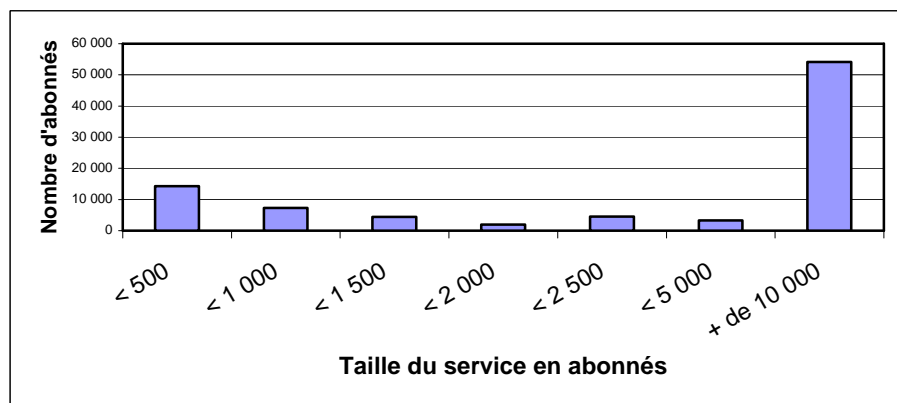
■ TAILLE DES SERVICES

Compétence	Type de collectivité	Nombre de services	Nombre d'abonnés	Volumes facturés
Collecte et épuration	Commune	86	31 576	2 803 682
	Syndicat	4	11 777	1 469 935
	EPCI à fiscalité propre	6	46 415	5 556 247
Total		96	89 768	9 829 864

Répartition des services en fonction de leur taille



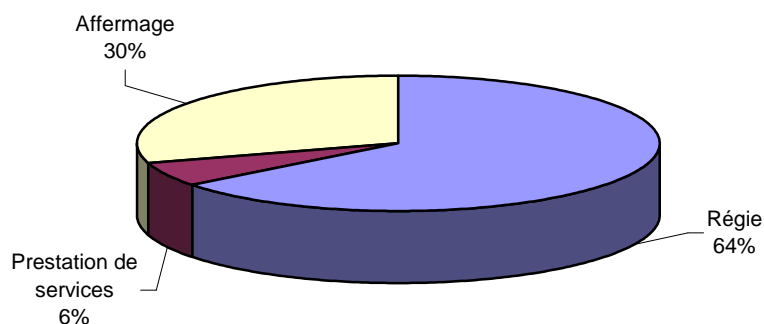
Répartition des abonnés en fonction de la taille des services



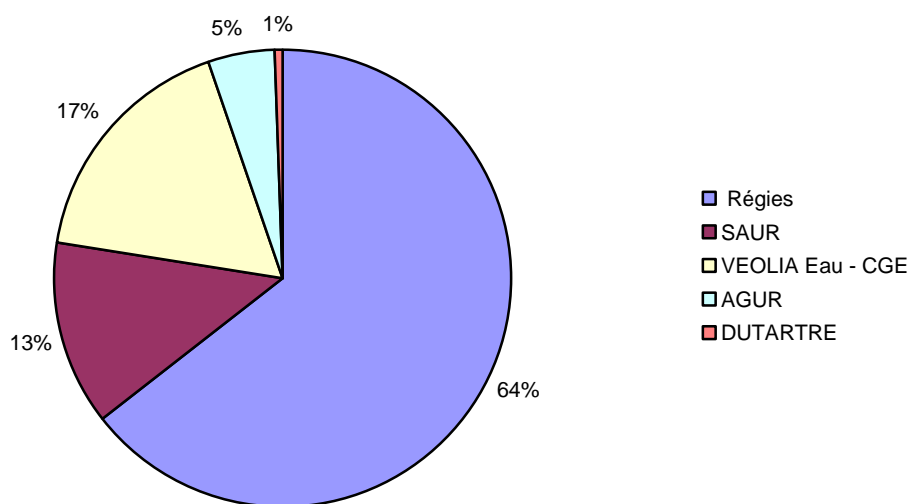
■ **MODE DE GESTION DES SERVICES**

Mode de gestion	Nombre de services	Nombre d'abonnés	Volumes facturés aux abonnés [m³]
Régie	61	57 946	5 926 972
Prestation de services	11	5 152	527 781
Affermage	27	26 670	3 375 111

Répartition des abonnés en fonction du mode de gestion



Répartition des abonnés par exploitant



■ Éléments patrimoniaux

■ CONNAISSANCE ET DE GESTION PATRIMONIALE DU RÉSEAU

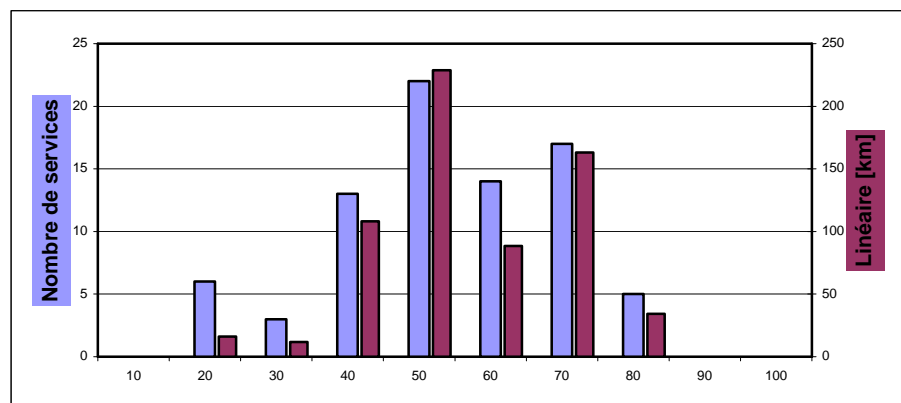
L'indice de connaissance et de gestion patrimoniale du réseau est établi pour chaque service d'eau selon le barème suivant :

	nombre de points
existence d'un plan du réseau couvrant au moins 95 % du linéaire estimé du réseau de collecte hors branchements ;	10
mise à jour du plan au moins annuelle. (1)	10
informations structurelles complètes sur chaque tronçon (diamètre, matériau, année approximative de pose) ;	10
existence d'une information géographique précisant l'altimétrie des canalisations ;	10
localisation et description de tous les ouvrages annexes (postes de relèvement, déversoirs...) ;	10
dénombrement des branchements pour chaque tronçon du réseau (nombre de branchements entre deux regards de visite) ;	10
définition et mise en oeuvre d'un plan pluriannuel d'enquête et d'auscultation du réseau ;	10
localisation et identification des interventions (curage curatif, désobstruction, réhabilitation, renouvellement) ;	10
existence d'un plan pluriannuel de travaux de réhabilitation et de renouvellement (programme détaillé assorti d'un estimatif chiffré portant sur au moins 3 ans) ;	10
mise en oeuvre d'un plan pluriannuel de travaux de réhabilitation et de renouvellement.	10
TOTAL	100

(1) cette condition doit être satisfaite pour que le service puisse bénéficier de points supplémentaires

L'indice moyen de connaissance et de gestion patrimoniale du réseau est de 55 points dans le département.

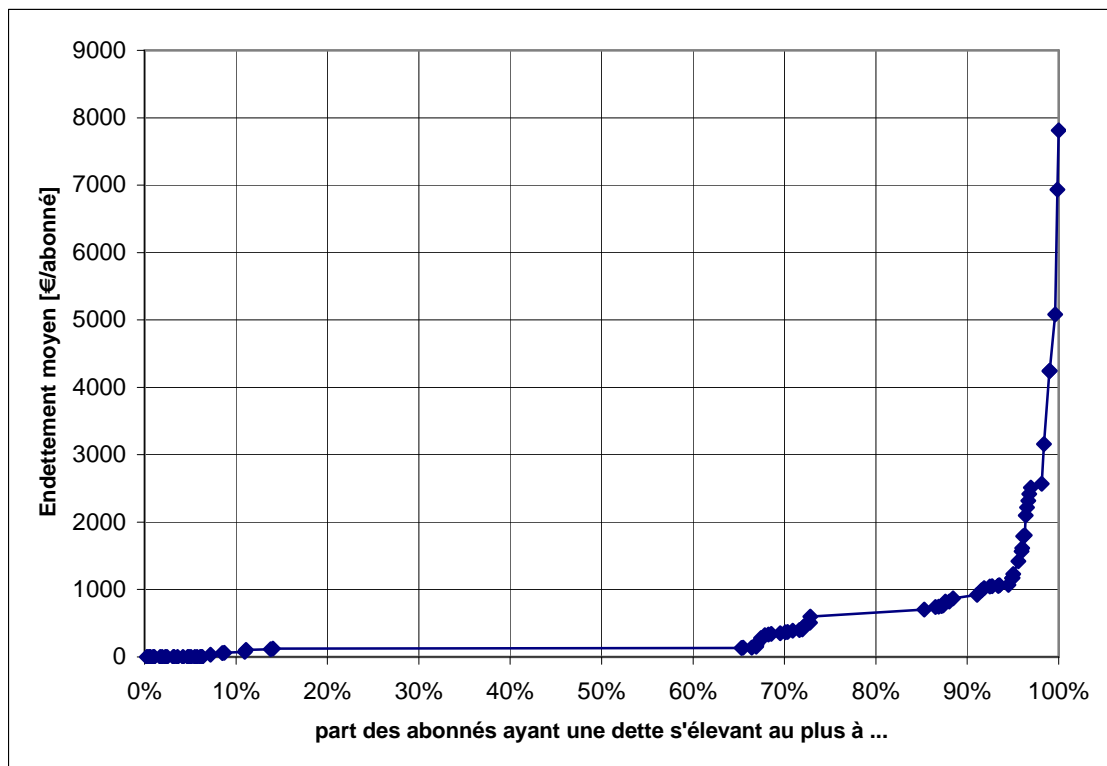
Répartition des services en fonction de cet indice



■ **ETAT DE LA DETTE**

L'encours moyen de la dette des services d'eau potable est de 435 €/abonnés dans le département.

Répartition des abonnés des services du département en fonction de l'endettement moyen du service



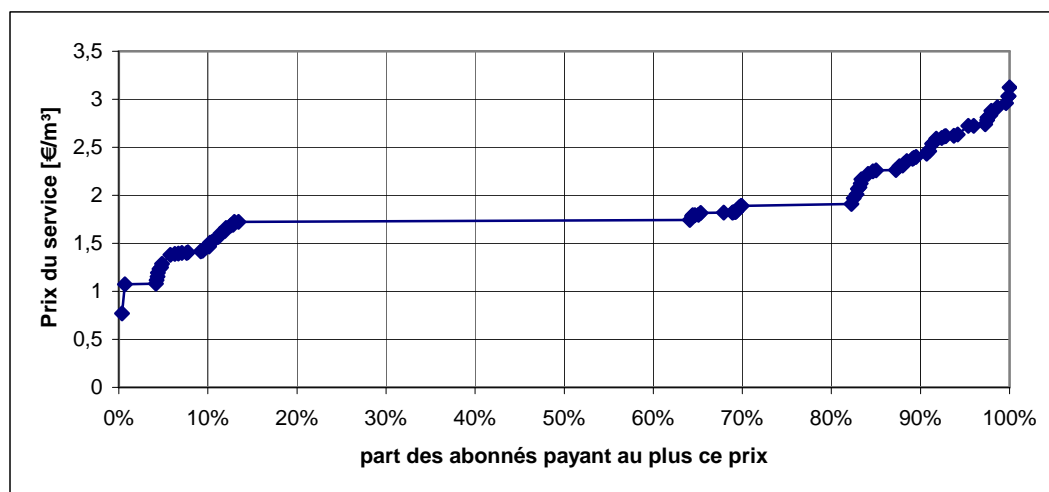
■ Prix de l'assainissement collectif

■ PRIX MOYEN DU SERVICE

Le prix moyen du service pour les abonnés domestiques est de 1,85 €/m³ pour une consommation de référence de 120 m³ (prix toutes taxes comprises sauf la redevance de pollution domestique).

En 2010, ce prix moyen était de 1,81 €/m³.

Répartition des abonnés domestiques du département en fonction de leur facture 120 m³



■ MONTANT NON PROPORTIONNEL À LA CONSOMMATION

L'abonnement de référence (utilisé pour le calcul du prix du service) est en moyenne de 22,95 € dans le département.

Cet abonnement de référence est compris entre 0,00 € et 220,00 €.

Répartition des abonnés domestiques des services du département en fonction de leur abonnement de référence

