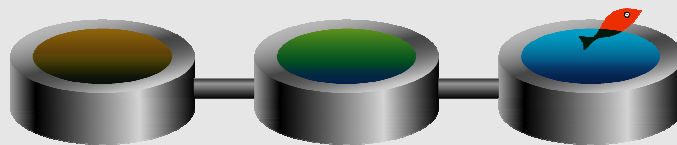


Rapport annuel

PREFECTURE DE LA CHARENTE
Direction Départementale des Territoires de la Charente

Synthèse sur les services d'assainissement collectif du département de la Charente



EXERCICE

2010

Introduction

■ OBJET DU DOCUMENT

La présente synthèse a pour objet de donner un aperçu des données relatives aux services d'assainissement collectif pour l'année 2010.

■ ORIGINE DES DONNÉES

Les données concernant l'exercice 2010 ont été récupérées à partir des données des rapports sur le prix et la qualité du service des collectivités.

■ REPRESENTATIVITE DES DONNÉES

Les données contenues dans le présent document concernent **96 services d'assainissement collectif sur les 136 existants** dans le département, soit 64% des services. Ces 96 services desservent **environ 91% des abonnés du département**.

Cet échantillon a été jugé suffisamment représentatif pour en extraire quelques éléments de synthèse

Sommaire

INTRODUCTION.....	2
■ OBJET DU DOCUMENT.....	2
■ ORIGINE DES DONNÉES	2
■ REPRESENTATIVITE DES DONNÉES.....	2
■ RECENSEMENTS DES SERVICES D'ASSAINISSEMENT COLLECTIF	4
■ ORGANISATION ADMINISTRATIVE DES SERVICES	4
■ MODE DE GESTION DES SERVICES	4
■ ORGANISATION DES SERVICES D'ASSAINISSEMENT COLLECTIF	5
■ TAILLE DES SERVICES	5
■ MODE DE GESTION DES SERVICES.....	6
■ ÉLÉMENTS PATRIMONIAUX.....	7
■ CONNAISSANCE ET DE GESTION PATRIMONIALE DU RÉSEAU	7
■ ÉTAT DE LA DETTE.....	8
■ PRIX DE L'EAU POTABLE	9
■ PRIX MOYEN DU SERVICE	9
■ MONTANT NON PROPORTIONNEL À LA CONSOMMATION.....	10

■ Recensements des services d'assainissement collectif

La totalité des services d'assainissement collectif existant au 31 décembre 2010 dans le département de la Charente a été prise en compte ici.

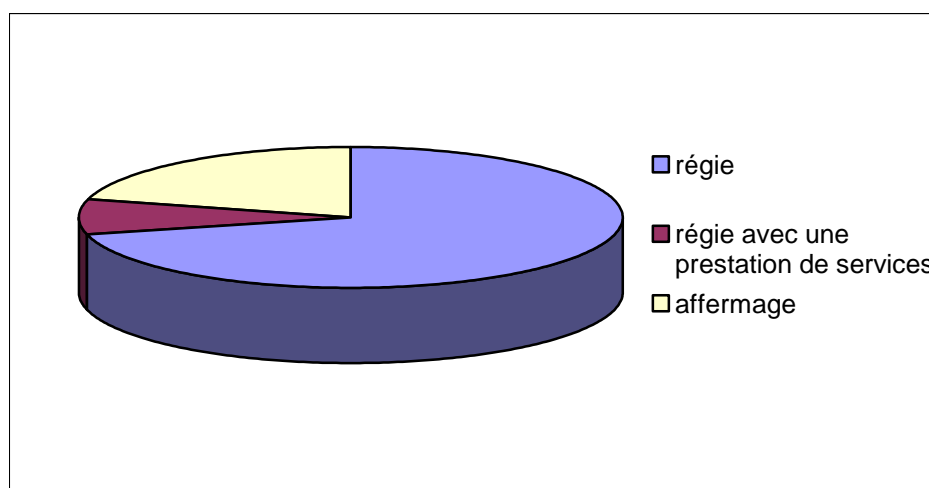
■ ORGANISATION ADMINISTRATIVE DES SERVICES

Compétence	Type de collectivité	Nombre de services	Nombre de services sans station d'épuration
Collecte et épuration	Commune	124	6
	Syndicat	6	1
	EPCI à fiscalité propre	6	1
Total		136	8

■ MODE DE GESTION DES SERVICES

Mode de gestion	Nombre de services
régie	97
régie avec une prestation de services	11
affermage	28

Répartition des services en fonction du mode gestion



Dans la suite du document seules sont prises en compte les données des 96 services qui ont communiqué leur rapport

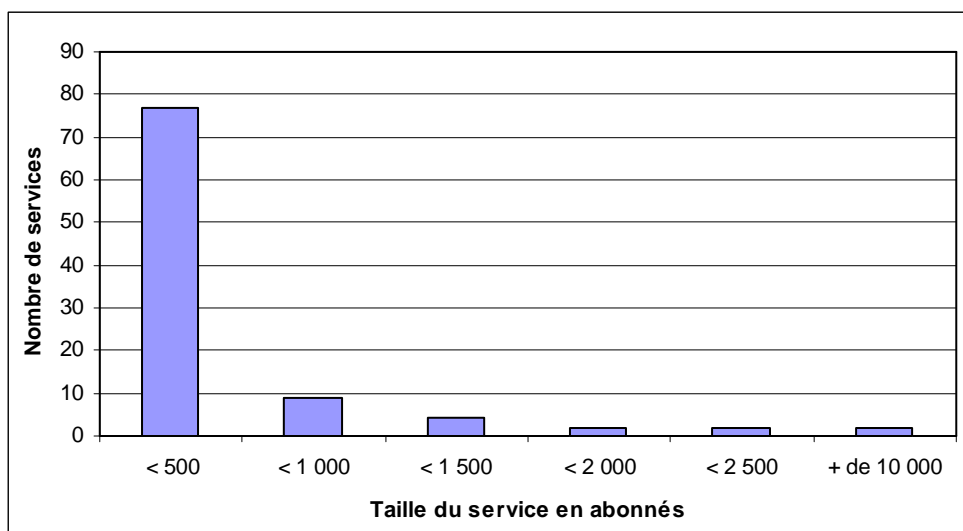
■ Organisation des services d'assainissement collectif

Seules sont prises en compte ici les données des 96 services qui ont communiqué leur rapport

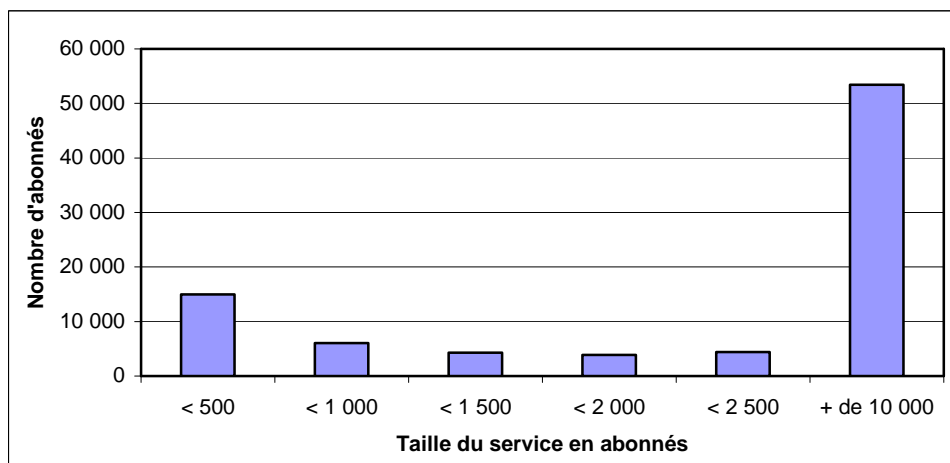
■ TAILLE DES SERVICES

Compétence	Type de collectivité	Nombre de services	Nombre d'abonnés	Volumes facturés
Collecte et épuration	Commune	86	29 872	2 782 368
	Syndicat	4	11 508	1 382 889
	EPCI à fiscalité propre	6	45 618	4 893 293
Total		96	86 998	9 058 550

Répartition des services en fonction de leur taille



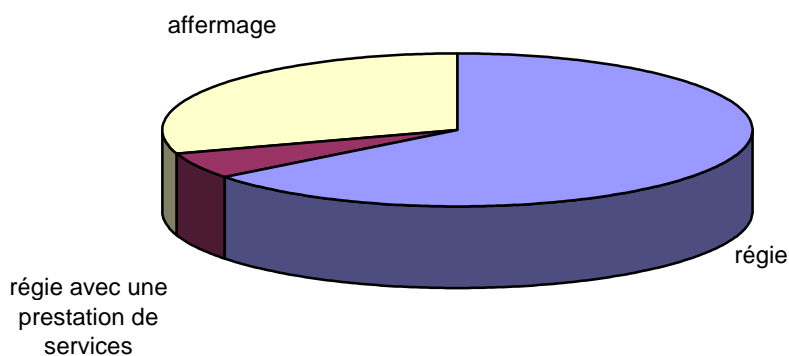
Répartition des abonnés en fonction de la taille des services



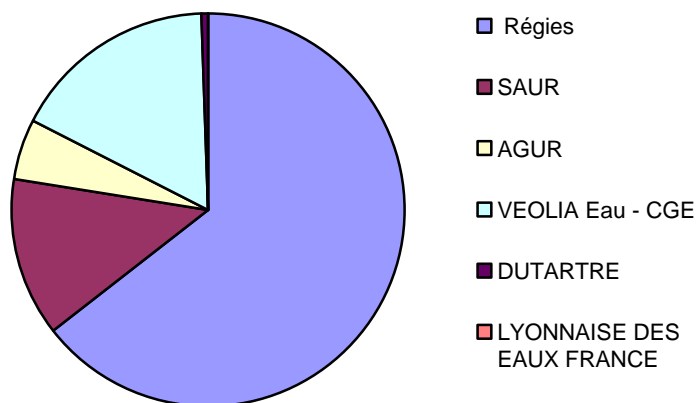
■ **MODE DE GESTION DES SERVICES**

Mode de gestion	Nombre de services	Nombre d'abonnés	Volumes facturés aux abonnés [m³]
régie	61	55 947	5 649 421
régie avec une prestation de services	9	5 026	520 515
affermage	26	26 025	2 888 614

Répartition des abonnés en fonction du mode de gestion



Répartition des abonnés par exploitant



■ Éléments patrimoniaux

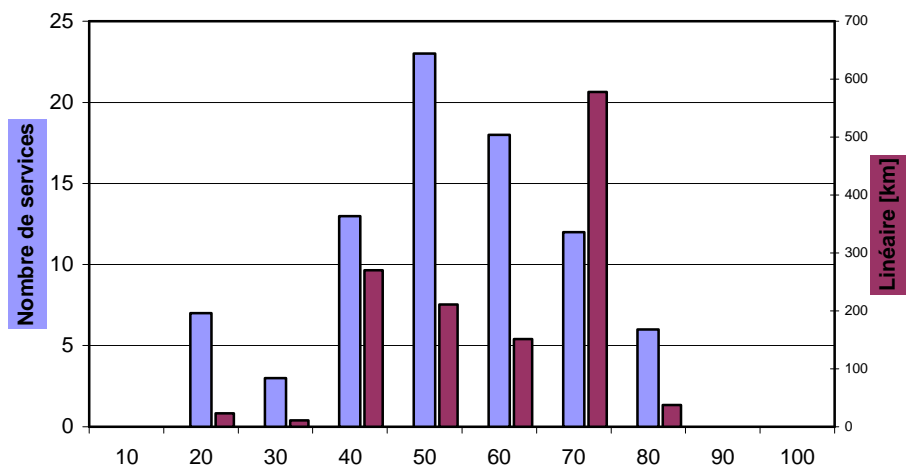
■ CONNAISSANCE ET DE GESTION PATRIMONIALE DU RÉSEAU

L'indice de connaissance et de gestion patrimoniale du réseau est établi pour chaque service d'eau selon le barème suivant :

	nombre de points
existence d'un plan du réseau couvrant au moins 95 % du linéaire estimé du réseau de collecte hors branchements ;	10
mise à jour du plan au moins annuelle. (1)	10
informations structurelles complètes sur chaque tronçon (diamètre, matériau, année approximative de pose) ;	10
existence d'une information géographique précisant l'altimétrie des canalisations ;	10
localisation et description de tous les ouvrages annexes (postes de relèvement, déversoirs...) ;	10
dénombrement des branchements pour chaque tronçon du réseau (nombre de branchements entre deux regards de visite) ;	10
définition et mise en oeuvre d'un plan pluriannuel d'enquête et d'auscultation du réseau ;	10
localisation et identification des interventions (curage curatif, désobstruction, réhabilitation, renouvellement) ;	10
existence d'un plan pluriannuel de travaux de réhabilitation et de renouvellement (programme détaillé assorti d'un estimatif chiffré portant sur au moins 3 ans) ;	10
mise en oeuvre d'un plan pluriannuel de travaux de réhabilitation et de renouvellement.	10
TOTAL (1) <i>cette condition doit être satisfaite pour que le service puisse bénéficier de points supplémentaires</i>	100

L'indice moyen de connaissance et de gestion patrimoniale du réseau est de 58 points dans le département.

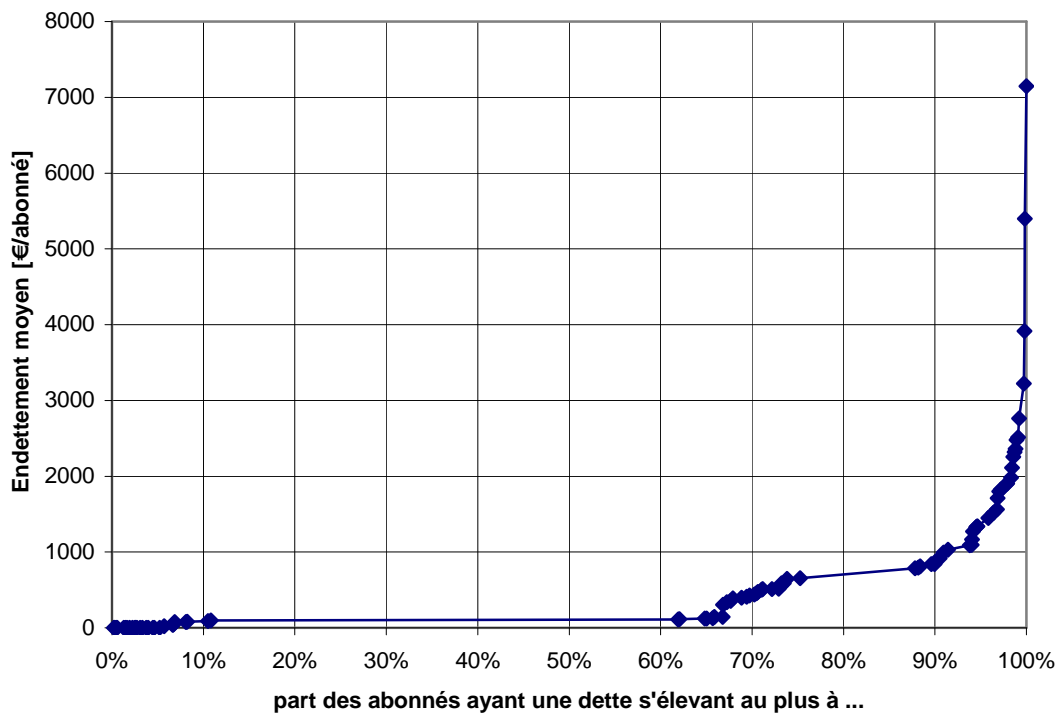
Répartition des services en fonction de cet indice



■ **ETAT DE LA DETTE**

L'encours moyen de la dette des services d'eau potable est de 392 €/abonnés dans le département.

Répartition des abonnés des services du département en fonction de l'endettement moyen du service

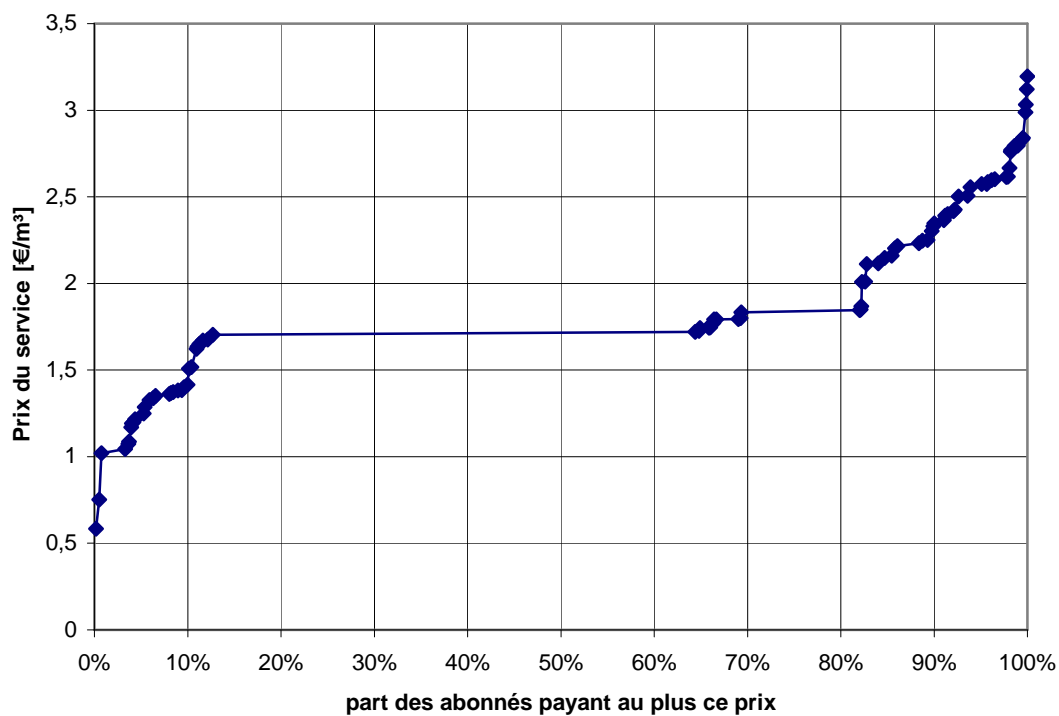


■ Prix de l'eau potable

■ PRIX MOYEN DU SERVICE

Le prix moyen du service pour les abonnés domestiques est de 1,81 €/m³ pour une consommation de référence de 120 m³ (prix toutes taxes comprises sauf la redevance modernisation des réseaux de collecte).

Répartition des abonnés domestiques du département en fonction de leur facture 120 m³



■ **MONTANT NON PROPORTIONNEL À LA CONSOMMATION**

L'abonnement de référence (utilisé pour le calcul du prix du service) est en moyenne de 22,87 € dans le département.

Cet abonnement de référence est compris entre 0,00 € et 320,00 € .

Répartition des abonnés domestiques des services du département en fonction de leur abonnement de référence

