

Selon la nature de l'accident,

## Les risques peuvent être chimiques ou nucléaires

### • Risque chimique

Une fuite d'hexafluorure d'uranium peut provoquer la formation d'un nuage d'acide fluorhydrique (HF) d'aspect blanchâtre. Son contact peut entraîner des gênes respiratoires et des irritations de la peau. La dilution dans l'air de ce nuage en réduit les effets. Ces derniers peuvent être atténués par des gestes simples : protection des voies respiratoires, rinçage en cas de contact.

### • Risque nucléaire

En cas d'accident majeur, des particules radioactives pourraient être libérées dans l'atmosphère. La nature des lésions est fonction des doses reçues et de la durée d'exposition.

#### La radioactivité

le becquerel ! le gray ! le sievert !

le **becquerel (Bq)** est la mesure de l'activité d'un élément radioactif.

La mesure de la quantité d'irradiation reçue ou dose absorbée par une personne s'exprime en **gray (Gy)**.

Le **sievert (Sv)** est l'unité de mesure traduisant les effets des rayonnements sur les organismes vivants.

## VOUS DEVEZ APPLIQUER LES CONSIGNES DU PRÉFET

qui peuvent être :

1. vous mettre à l'abri



2. évacuer



3. prendre de l'iode



CARTE DÉTACHABLE

Le Préfet vous demande de

# vous mettre à l'abri

dans un bâtiment

• Laissez vos enfants à l'école

Leurs enseignants s'en occupent

• Fermez vos portes et fenêtres et coupez les ventilations

• Ecoutez la radio

et regardez la télévision régionale



#### Que manger?

Toutes les provisions entreposées à l'intérieur du domicile avant l'accident sont consommables.

#### Que boire ?

##### L'eau du robinet

L'eau du robinet est consommable. L'impact éventuel sur les nappes phréatiques n'est pas immédiat.

##### L'eau minérale

L'eau minérale embouteillée et capsulée avant l'accident est à l'abri de toute contamination. Il en va évidemment de même de toutes les boissons conditionnées de façon hermétique.

##### Le lait

Le lait conditionné en bouteilles ou en briques avant l'accident est consommable sans risque.

Le Préfet vous demande d'

# évacuer

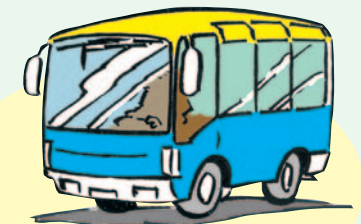
• Rassemblez dans un sac bien fermé

vêtements, chaussures, affaires de toilette, affaires de nuit et médicaments, si vous avez un traitement habituel.

• Fermez la porte à clef

• Pour évacuer

rejoignez la salle de regroupement de votre commune où vous serez pris en charge.



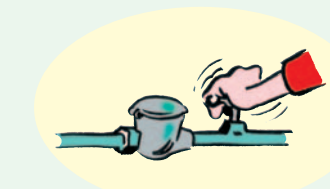
>> Les enfants à l'école seront également pris en charge.

Le rapprochement des familles sera organisé dans un deuxième temps.

• Munissez-vous de vos papiers

carte d'identité, livret de famille, carnet de santé, papiers de sécurité sociale, prescriptions médicales, argent liquide, chéquiers, bijoux précieux, etc...

• Coupez le gaz



Le Préfet vous demande de

# prendre de l'iode

Selon la nature de l'accident la prise d'iode est nécessaire.

Il est inutile de prendre de l'iode à l'avance

ou de prendre plus de comprimés que nécessaire.

Vous absorberez l'iode au moment où cela vous sera demandé.

### RAPPEL

L'iode stable, destiné à saturer la glande thyroïde et à empêcher l'iode radioactif de s'y fixer en cas de rejet radioactif accidentel, a été distribué gratuitement dans les pharmacies implantées à la périphérie du site nucléaire.

>> La validité des comprimés est indiquée sur la boîte.



Si aujourd'hui vous n'êtes pas encore en possession de comprimés d'iode, présentez-vous dans l'une des pharmacies implantées à la périphérie du site nucléaire pour en obtenir (cf. carte au dos).



Adulte

homme et femme, femme enceinte, enfant de + de 12 ans  
**1 comprimé à dissoudre dans une boisson (eau, lait ou jus de fruit)**



Enfant

de 3 à 12 ans  
**1/2 comprimé à dissoudre dans une boisson (eau, lait ou jus de fruit)**



Nourrisson

jusqu'à 36 mois  
**1/4 comprimé à dissoudre dans une boisson (biberon de lait ou de jus de fruit)**