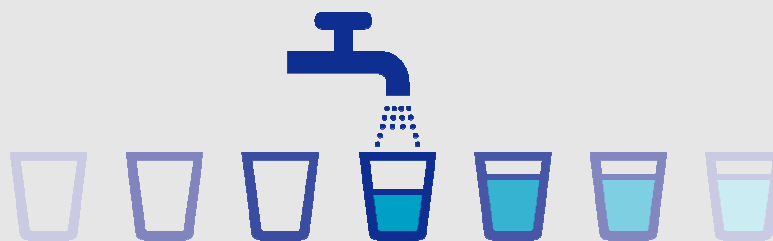


# **Synthèse sur les services d'eau potable du département de la Charente**



**EXERCICE**

**2009**

# Introduction

## ■ **OBJET DU DOCUMENT**

La présente synthèse a pour objet de donner un aperçu des données relatives aux services d'eau pour l'année 2009.

## ■ **ORIGINE DES DONNEES**

Les données concernant l'exercice 2009 ont été récupérées à partir des données des rapports sur le prix et la qualité du service des collectivités.

## ■ **REPRESENTATIVITE DES DONNEES**

Les données présentées dans le présent rapport couvrent la totalité des services du département.

# Sommaire

<b>INTRODUCTION.....</b>	<b>2</b>
■ OBJET DU DOCUMENT.....	2
■ ORIGINE DES DONNEES .....	2
■ REPRESENTATIVITE DES DONNEES.....	2
<b>■ ORGANISATION DES SERVICES D'EAU POTABLE .....</b>	<b>4</b>
■ ORGANISATION ADMINISTRATIVE DES SERVICES .....	4
■ MODE DE GESTION DES SERVICES .....	6
<b>■ ÉLEMENTS TECHNIQUES .....</b>	<b>7</b>
■ PRODUCTION D'EAU .....	7
■ CONSOMMATIONS .....	7
■ PERFORMANCE DES RESEAUX.....	7
<b>■ ÉLEMENTS PATRIMONIAUX.....</b>	<b>9</b>
■ LINEAIRE DE RESEAU.....	9
■ CONNAISSANCE ET GESTION PATRIMONIALE DU RESEAU.....	9
■ ÉTAT DE LA DETTE.....	10
<b>■ PRIX DE L'EAU POTABLE .....</b>	<b>11</b>
■ PRIX MOYEN DU SERVICE .....	11
■ MONTANT NON PROPORTIONNEL A LA CONSOMMATION.....	12

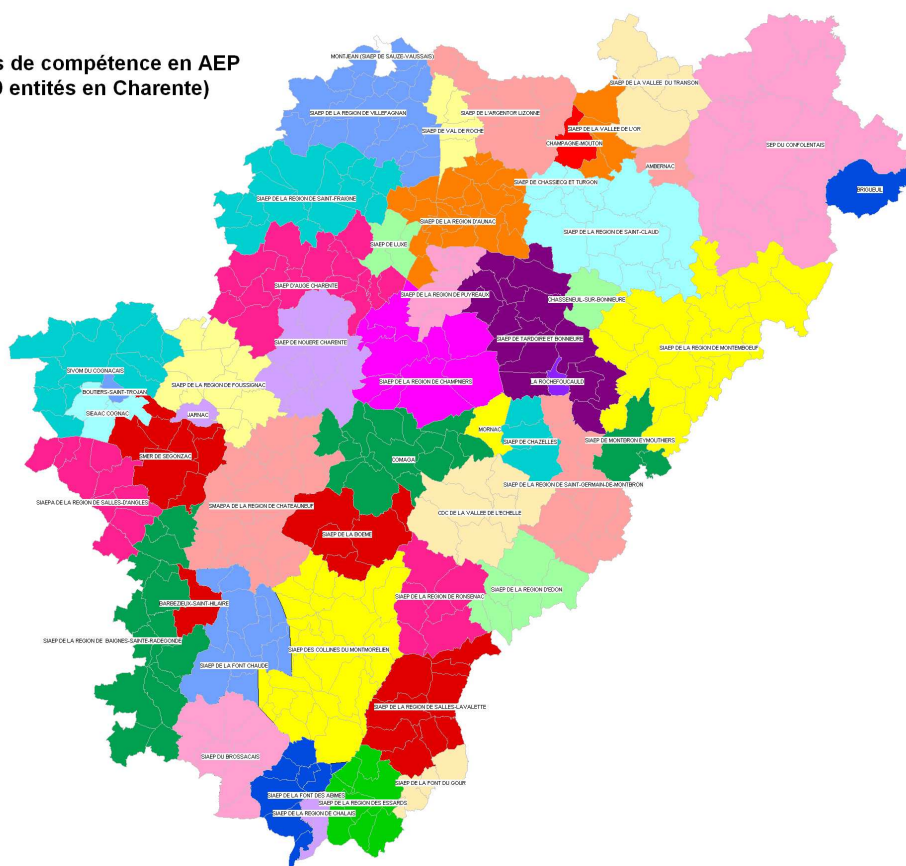
# ■ Organisation des services d'eau potable

## ■ ORGANISATION ADMINISTRATIVE DES SERVICES

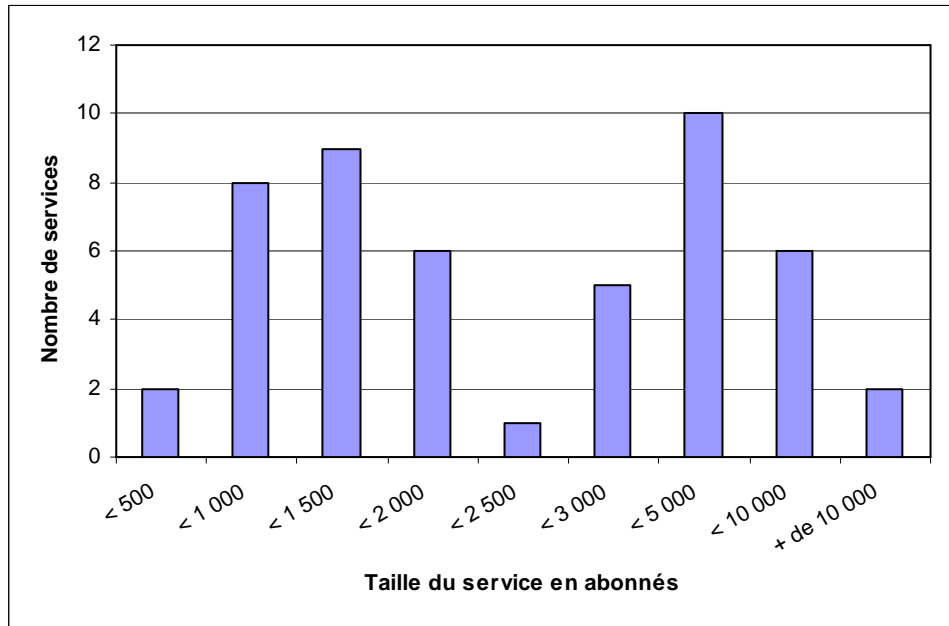
Compétence	Type de collectivité	Nombre de services	Nombre d'abonnés	Volumes consommés par les abonnés	Nombre de services sans ressource propre
Production et distribution	Commune	9	11 507	1 400 779	2
	Syndicat	38	111 712	12 790 248	5
	EPCI à fiscalité propre	2	49 842	5 981 750	0
Production seule	Commune	0	-	-	0
	Syndicat	2	-	-	0
	EPCI à fiscalité propre	0	-	-	0
<b>Total</b>		<b>51</b>	<b>173 061</b>	<b>20 172 777</b>	<b>7</b>

### Carte des services de distribution

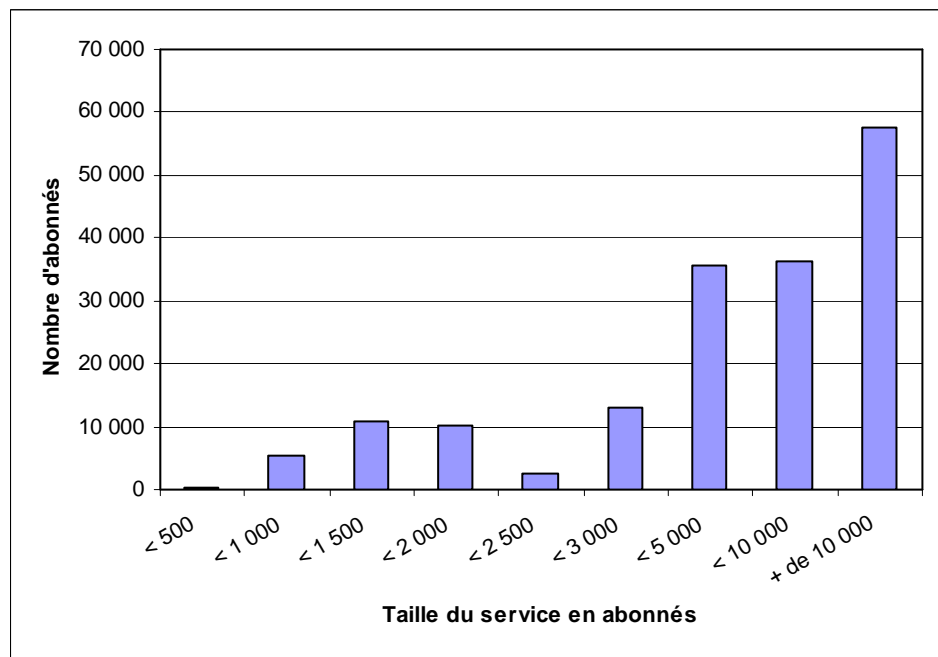
Zones de compétence en AEP  
(49 entités en Charente)



**Répartition des services en fonction de leur taille**



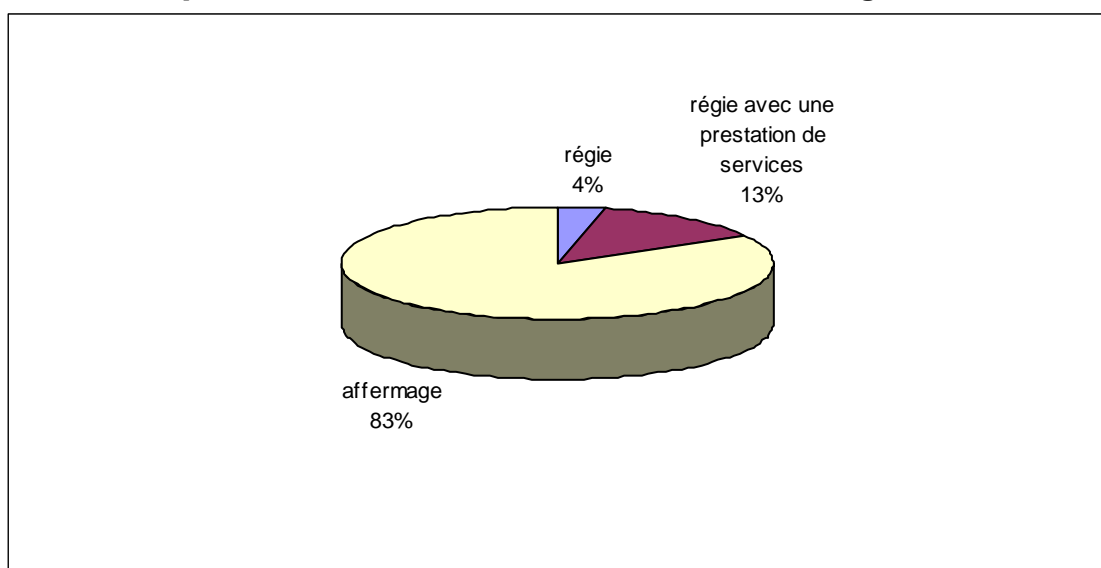
**Répartition des abonnés en fonction de la taille des services**



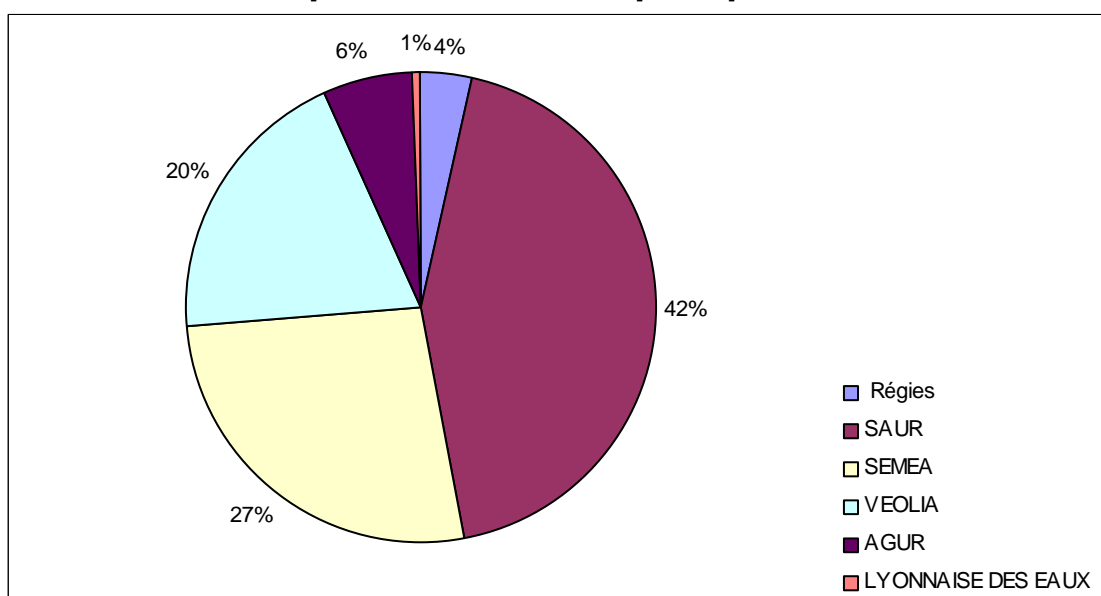
■ **MODE DE GESTION DES SERVICES**

Mode de gestion	Nombre de services de distribution	Nombre de services de production	Nombre d'abonnés	Volumes consommés par les abonnés [m³]
régie	7		6 169	625 036
régie avec une prestation de services	10	2	22 891	2 550 325
affermage	32		144 001	16 997 416
Total	49	2	173 061	20 172 777

**Répartition des abonnés en fonction du mode de gestion**



**Répartition des abonnés par exploitant**



## ■ Éléments techniques

### ■ PRODUCTION D'EAU

Le total des volumes d'eau potable produits dans le département est de 26 973 397 m<sup>3</sup>.

### ■ CONSOMMATIONS

	2007	2008	2009
Volumes consommés [m <sup>3</sup> ]	19 468 401	19 054 005	20 172 777
Nombre total d'abonnés	165 253	171 535	173 061
Ratio moyen de consommation par abonné domestique [m <sup>3</sup> par abonné et par an]	115	110	115

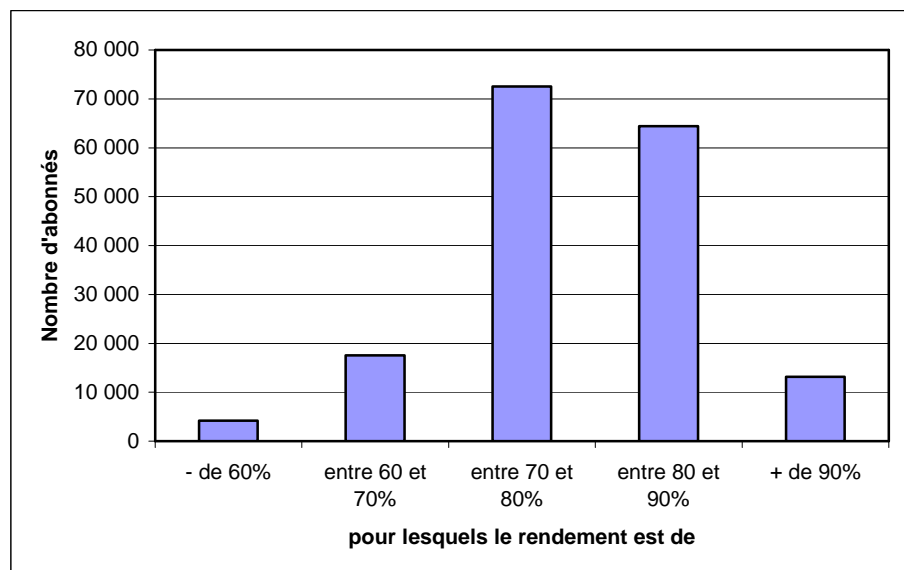
### ■ PERFORMANCE DES RESEAUX

- *Rendement du réseau de distribution*

L'arrêté du 2 mai 2007 définit le **rendement du réseau de distribution** =  
(consommations comptabilisées+exportations+estimation consommations sans  
comptage+volume de service) / (volume produit + importations)

Le rendement des réseaux de distribution est en moyenne de **79 %** dans le département.

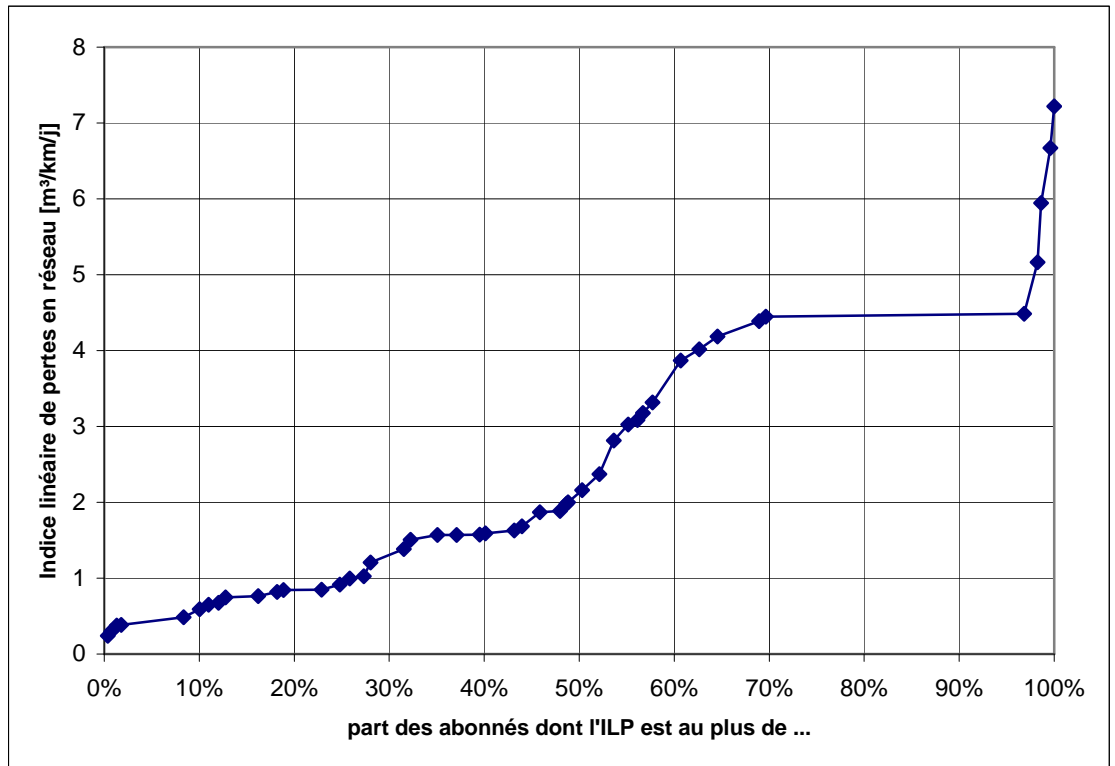
#### Répartition des abonnés en fonction du rendement du réseau de distribution



- *Indice linéaire de pertes*

L'arrêté du 2 mai 2007 définit l'**indice linéaire de pertes en réseau** = pertes / longueur du réseau hors branchements

**Répartition des abonnés en fonction de l'indice linéaire de pertes**

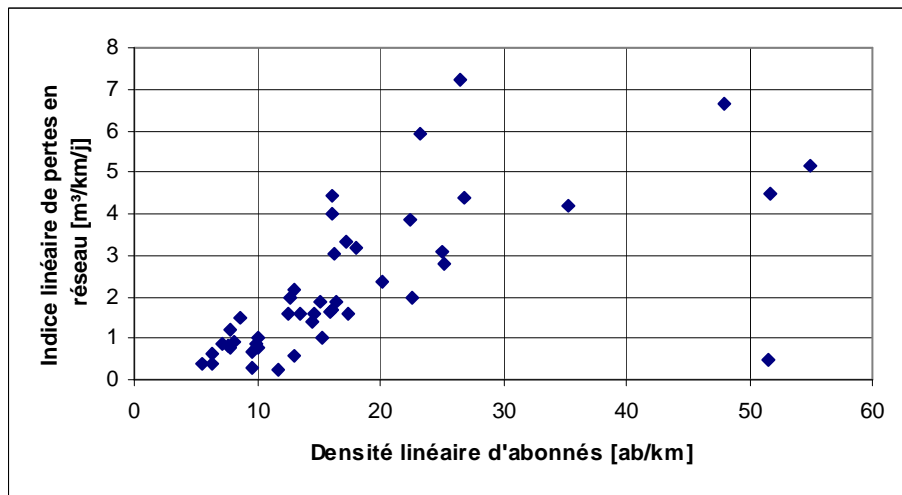


Cet indice peut être analysé en fonction de la densité linéaire d'abonnés qui est défini comme :

$$\text{densité linéaire [abonnés/km]} = \frac{\text{nombre d'abonnés}}{\text{linéaire du réseau hors branchements}}$$

	minimum	moyenne départementale	maximum
Indice linéaire de pertes en réseau [m³/km/j]	0,2	1,9	7,2
Densité linéaire d'abonnés [ab/km]	6	18	55

**Corrélation de l'indice linéaire de pertes avec la densité d'abonnés**





# ■ Éléments patrimoniaux

## ■ LINEAIRE DE RESEAU

Le linéaire total de réseau hors branchements est de **9 685 km**.

## ■ CONNAISSANCE ET GESTION PATRIMONIALE DU RESEAU

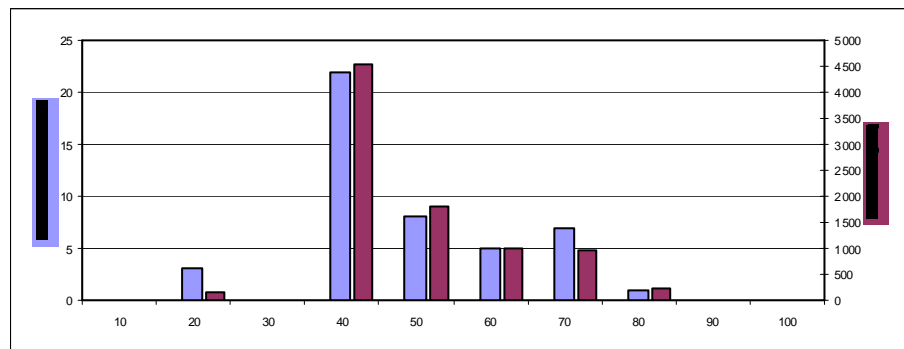
L'indice de connaissance et de gestion patrimoniale du réseau est établi pour chaque service d'eau selon le barème suivant :

	nombre de points
existence d'un plan du réseau couvrant au moins 95 % du linéaire estimé du réseau de desserte ;	10
mise à jour du plan au moins annuelle. (1)	10
informations structurelles complètes sur chaque tronçon (diamètre, matériau) ;	10
connaissance pour chaque tronçon de l'âge des canalisations ;	10
localisation et description des ouvrages annexes (vannes de sectionnement, ventouses, compteurs de sectorisation...) et des servitudes ;	10
localisation des branchements sur la base du plan cadastral ;	10
localisation et identification des interventions (réparations, purges, travaux de renouvellement) ;	10
existence et mise en œuvre d'un programme pluriannuel de renouvellement des branchements ;	10
existence d'un plan pluriannuel de renouvellement des canalisations (programme détaillé assorti d'un estimatif portant sur au moins 3 ans) ;	10
mise en œuvre d'un plan pluriannuel de renouvellement des canalisations.	10
<b>TOTAL</b>	<b>100</b>

(1) cette condition doit être satisfaite pour que le service puisse bénéficier de points supplémentaires

L'indice moyen de connaissance et de gestion patrimoniale du réseau est de 48 points dans le département.

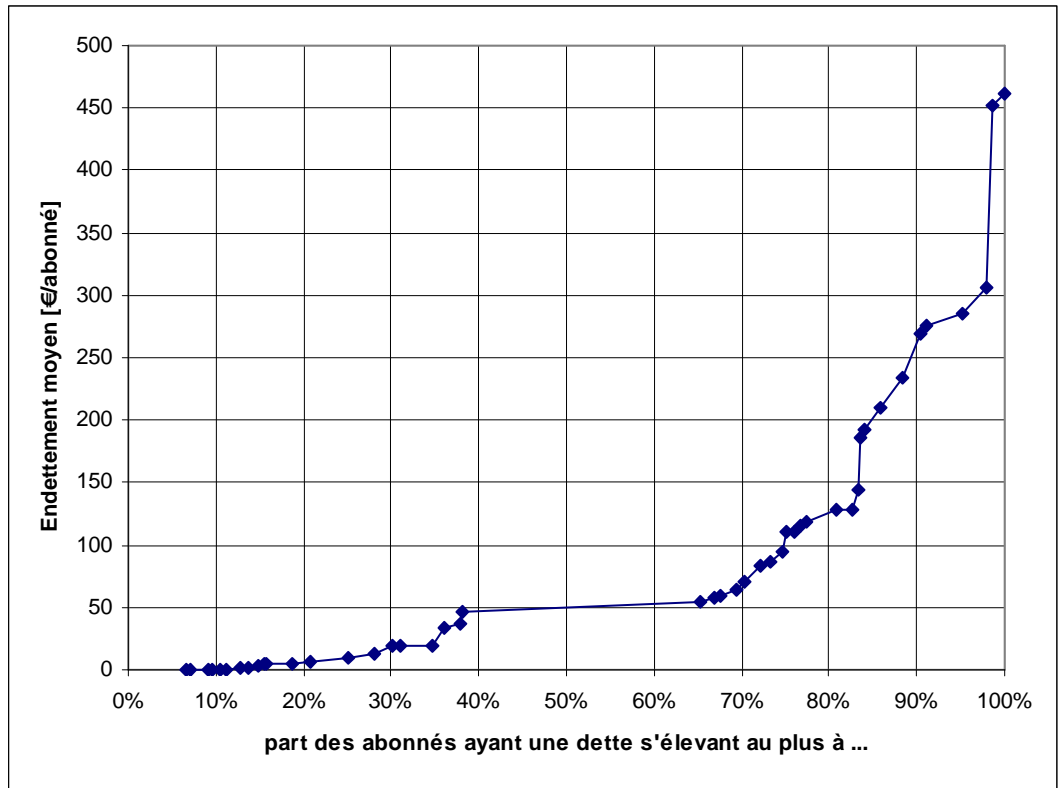
**Répartition des services en fonction de cet indice**



■ **ETAT DE LA DETTE**

L'encours moyen de la dette des services d'eau potable est de 84 €/abonné dans le département.

**Répartition des abonnés des services du département en fonction de l'endettement moyen du service**



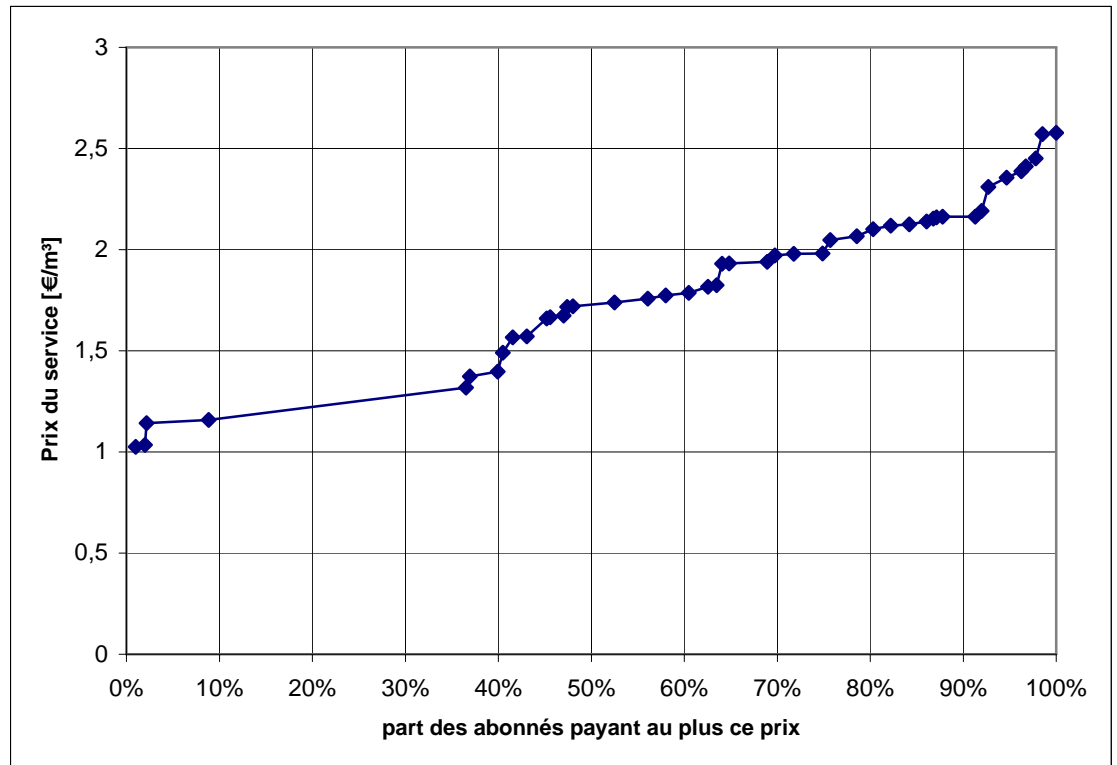
## ■ Prix de l'eau potable

### ■ PRIX MOYEN DU SERVICE

Le prix moyen du service (au 1<sup>er</sup> janvier 2010) pour les abonnés domestiques est de **1,70 €/m<sup>3</sup>** pour une consommation de référence de 120 m<sup>3</sup> (prix toutes taxes comprises sauf la redevance de pollution domestique : cette redevance pollution domestique est fixée commune par commune et varie de 0,14 €/m<sup>3</sup> à 0,24 €/m<sup>3</sup>).

En 2008, ce prix moyen était de 1,68 €/m<sup>3</sup>.

**Répartition des abonnés domestiques du département en fonction de leur facture 120 m<sup>3</sup> (hors redevance pollution domestique)**



■ **MONTANT NON PROPORTIONNEL A LA CONSOMMATION**

L'abonnement de référence (utilisé pour le calcul du prix du service) est en moyenne de 58,41 € dans le département.

Cet abonnement de référence est compris entre 25,57 € et 154,00 € .

**Répartition des abonnés domestiques des services du département en fonction de leur abonnement de référence**

